

Проведение системно-целевого анализа ОВВ позволит выявить внутрихозяйственные резервы повышения эффективности их деятельности.

Список литературы:

- [1] Щепетова В.Н. // В.Н. Щепетова, Н.В. Сиволов // Системно-целевой подход к анализу экономического потенциала коммерческих организаций (монография) Н.Новгород: Изд-во ФГОУ ВПО ВГАВТ, 2009, с. 208.
- [2] Щепетова В.Н. // В.Н. Щепетова, Т.В. Панфилова. //Проблемы качества финансового анализа // Вестник Волжской государственной академии водного транспорта. Выпуск 7. Актуальные проблемы российского права, философии, экономики и финансов. г. Н. Новгород: изд. ФГОУ ВПО «ВГАВТ», 2004. с. 174–179.
- [3] Щепетова В.Н. // В.Н. Щепетова, Н.В. Сиволов // Проблемы качества финансового анализа//Вестник Волжской государственной академии водного транспорта. Выпуск 7. Актуальные проблемы российского права, философии, экономики и финансов. Н. Новгород: изд. ФГОУ ВПО «ВГАВТ», 2004. с. 174–179.

Г.С. Юсупова
ФГБОУ ВО «ВГУВТ»

ОСОБЕННОСТИ СОЦИАЛЬНОЙ ДИФФЕРЕНЦИАЦИИ НАСЕЛЕНИЯ НИЖЕГОРОДСКОЙ ОБЛАСТИ

Ключевые слова: социальная дифференциация, коэффициент фондов, коэффициент Джини, валовой региональный продукт, прожиточный минимум, среднедушевые денежные доходы, минимальный размер оплаты труда (МРОТ).

В статье рассмотрены сущность и содержание понятия «социальная дифференциация», проблемы социальной дифференциации населения Нижегородской области за 2008–2013 гг., установлены основные факторы, определяющие уровень денежных доходов населения, выявлены тенденции изменения состава денежных доходов, изучена взаимосвязь между динамикой социального неравенства и экономическим ростом, проанализированы тенденции изменения коэффициентов фондов и Джини, представлены выводы о мерах стабилизации социально-экономического положения в регионе.

Социальная дифференциация – это разделение общества на группы, занимающие разное социальное положение и различающиеся по определенным критериям, таким как характер прав и обязанностей, уровень престижа и влияния. Как известно, различают дифференциацию экономическую, политическую и профессиональную. Экономическая дифференциация обусловлена различиями в уровнях доходов, делением населения на богатых и бедных. Она существовала всегда независимо от эпох. С научной точки зрения существует три подхода к объяснению причин происхождения социального неравенства:

1. Различные модификации «теории насилия» – захват, кража, преступление и т.д. (Прудон: Частная собственность есть кража);
2. Различия по способностям;
3. Институциональный подход

Некоторый уровень социальной дифференциации неизбежен в любом обществе. Так, в экономически развитых странах считается допустимым неравенство в доходах не превышающее коэффициент равный 5 (соотношение 20% высоко- и низко-доходных общественных классов). Следует признать, что социальная дифференциация возникает и развивается в силу действия закона общественного разделения труда.

В связи с этим, в экономической среде, активно развернулась дискуссия о проблемах социального неравенства и взаимосвязи их с экономическим ростом. Появилась такая парадигма, согласно которой «общества с меньшим неравенством работают эффективней» [3, с. 7].

Проанализируем показатели социальной дифференциации населения Нижегородской области, определим, существует ли взаимосвязь между социальной дифференциацией и социально-экономическим развитием региона за период с 2008 г. по 2013 г. Динамика коэффициента фондов, который характеризует степень социального расхождения и определяется как соотношение между средними уровнями денежных доходов первой (беднейшей) и пятой (наиболее богатой) квинтильными (20%-ми) группами населения представлена на диаграмме (рис. 1)..

За период 2008–2013 гг. значение коэффициента фондов выросло с 13,2 до 15,5, что в процентах соответствует росту до 117,4. Другими словами, если в 2008 г. доходы наиболее обеспеченного населения превышали доходы наименее обеспеченного в 13,2 раза, то к 2013 г. – уже в 15,5 раз. В соответствии с международными нормами, в случае, когда в стране соотношение доходов полярных групп населения превышает 10:1, то делается вывод о социальной нестабильности. Как показывает диаграмма (рис.1), с 2008 г. по 2013 г. в регионе наблюдается рост концентрации доходов «в руках» богатых. Свидетельством этого является динамика коэффициента Джини (индекса концентрации доходов), который характеризует степень отклонения линии фактического распределения общего объема доходов от линии их равномерного распределения.

Величина коэффициента Джини варьируется в пределах от 0 до 1. Чем выше значение показателя, тем более неравномерно распределены доходы. В регионе этот коэффициент вырос с 0,389 до 0,412, что составило 105,9%.

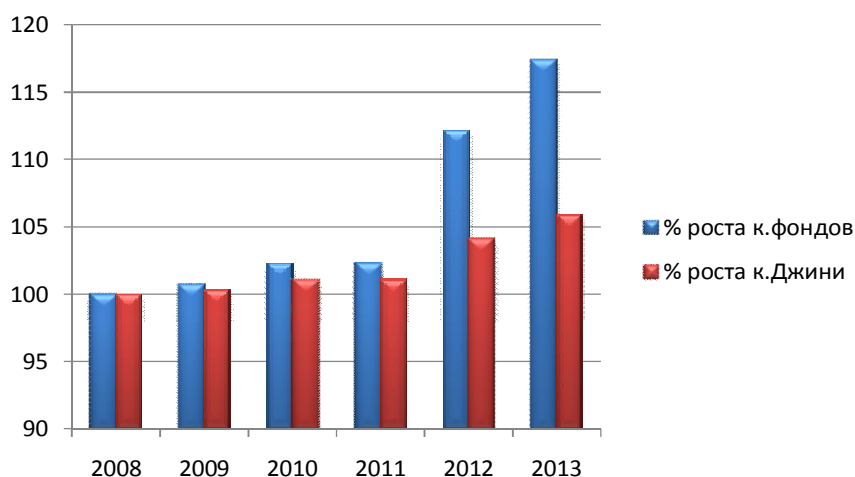


Рис. 1. Динамика индексов социальной дифференциации населения НО (в % к 2008 г.).

В течение исследуемого периода удельный вес высшей (пятой) квинтильной, наиболее обеспеченной группы населения, хоть и незначительно, но повысился в 1,04 раза, при относительном сокращении в 1,09 удельного веса низшей (первой) группы. Высшей 20% группе населения достается почти половина (47%) всех денежных доходов населения.

Сопоставляя динамику показателей экономического роста (валовой региональный продукт, рост промышленного производства, увеличение объемов продукции сельского хозяйства) с динамикой показателей социальной дифференциации общества можно заключить, что кризис 2009 г. вызвал спад в экономике региона (в с/х – наблюдается временной лаг, спад произошел лишь в 2010 г.), но индекс Джини практически не меняется и очень незначительно повышается коэффициент фондов. Реально вернуться к показателям докризисной экономики в регионе удалось лишь в 2012 г. Соответственно, с 2012 г. происходит резкое увеличение коэффициентов фондов и Джини (рис.2). По данным официальной статистики, в области наблюдается экономический рост, за исключением кризисного 2009 г., в течение которого ВРП уменьшился на 11,8%. В целом же за период с 2008г. ВРП вырос, примерно, на 4,2%. Объем промышленного производства в области увеличился – на 4,5%, продукция сельского хозяйства – почти не изменилась, точнее, увеличилась на 0,7%. Коэффициент фондов и коэффициент Джини в течение 2010 г. и 2011 г. оставались стабильными, при этом происходит постепенный выход из кризиса. Движение вверх коэффициента фондов сопровождалось замедлением роста ВРП. Так, в итоге, доходы более обеспеченных граждан превысили доходы бедных в 15,5 раз.

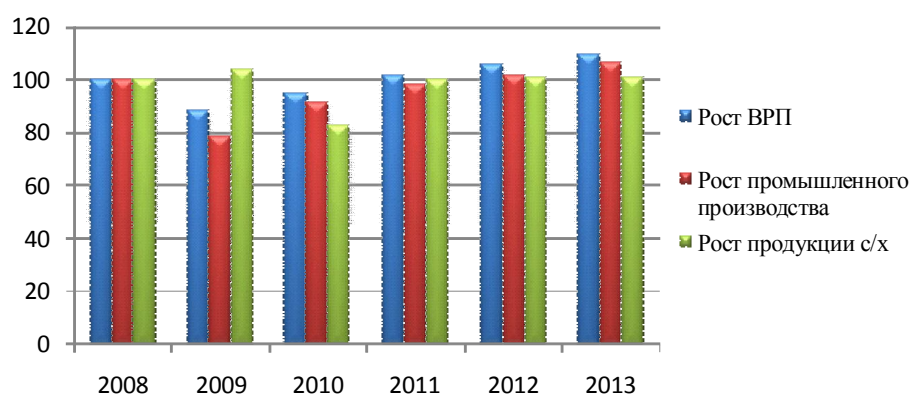


Рис. 2. Динамика индексов социально-экономических показателей НО (стоимостные показатели в сопоставимых ценах; в процентах к 2008 г.)

Движение коэффициента Джини с 0,389 в 2008 г. до 0,412 в 2013 г. соответствовало тому, что, в начале периода, доходы наиболее обеспеченных слоев населения составляли 45,2% всех доходов, а в конце рассматриваемого временного интервала – уже 47%. Это значит, что среднедушевые доходы остальных 80% населения были 8959 рублей в месяц или превышали прожиточный минимум всего в 1,9 раза. А в 2013 г. – соответственно 16233 рубля, что составило 2,47 от прожиточного минимума.

Относительно динамики изменения величины прожиточного минимума, можно сказать, что, в общем, она соответствует, динамике индекса потребительских цен (ИПЦ) (рис. 3).

В соответствии с действующими правилами, прожиточный минимум – это стоимостная оценка потребительской корзины, которая определяется как сумма стоимости продуктовой корзины, непродовольственных товаров и услуг. Иначе говоря, оценивается минимальный набор продуктов питания и приплюсовывается стоимость непродовольственных товаров, принимаемая в размере 50% от стоимости продуктов питания, аналогично учитывается и стоимость услуг. По непродовольственным товарам и услугам оценка корректируется с помощью поправочного коэффициента, учитывающего соотношение индексов цен по группам.

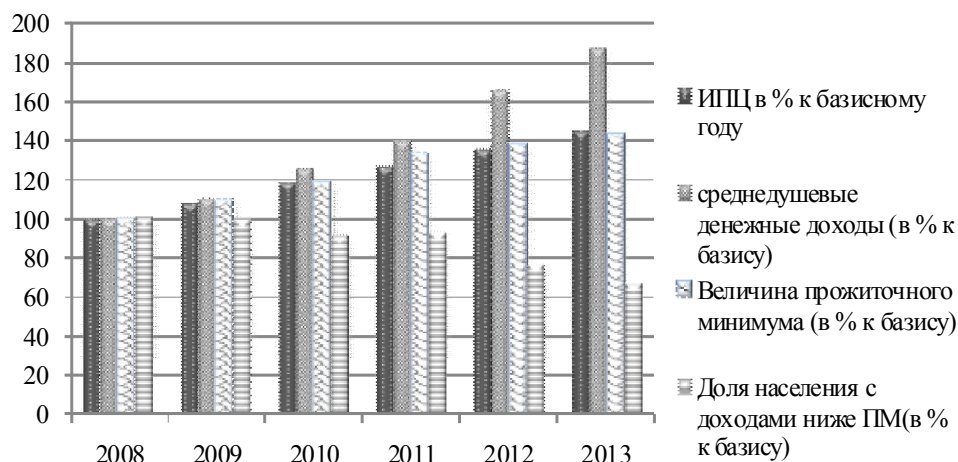


Рис. 3. Динамика ИПШ, среднедушевых денежных доходов, величины ПМ и доли населения с доходами ниже ПМ (в % к базису)

Величина прожиточного минимума в расчете на душу населения в среднем за 2013 г. составила 6577 руб. Как видно из представленных данных таблицы, соотношение среднедушевых доходов к величине прожиточного минимума увеличилось: с 2,85 до 3,73. Такая динамика свидетельствует о наличии положительных процессов в решении социальных проблем. Однако, 64,6% населения области имели доходы ниже уровня среднедушевого дохода по области. За чертой бедности, то есть с доходами ниже прожиточного минимума, по итогам 2013 г., находится, примерно, 9% населения области. К тому же, необходимо отметить, что алгоритм расчета величины прожиточного минимума как порога бедности в нашей стране, требует совершенствования. Безусловно, размер прожиточного минимума определяет статистику доли бедного населения. Если в развитых странах набор продуктов каждый год меняется и включает сотни наименований (700 наименований в Великобритании, 475 – в Германии), то у нас это, практически, неизменный набор – 156 наименований, в котором больший удельный вес занимают традиционные продукты наименее обеспеченных слоев населения: картофель, хлеб и молоко. Не принимаются во внимание изменения вкусовых предпочтений, потребности в культурном и профессиональном росте, здравоохранении, не учтена реальная дороговизна жилищно-коммунальных услуг и пр.

В расчете величины прожиточного минимума доля продуктов питания составляет половину (50%), в то время как, в среднем, удельный вес их не превышает 25% для городского жителя, а для сельской местности, с учетом более низкого уровня жизни в сравнении с городом, – 41,4% от общей суммы потребительских расходов (рис.4).

От адекватной оценки прожиточного минимума зависит эффективность всех социальных программ, направленных на снижение дифференциации в доходах населения. Как известно, Министерство труда и социальной защиты РФ проводит курс на постепенное приближение МРОТ к прожиточному минимуму, что приведет к повышению пенсий и социальных пособий.

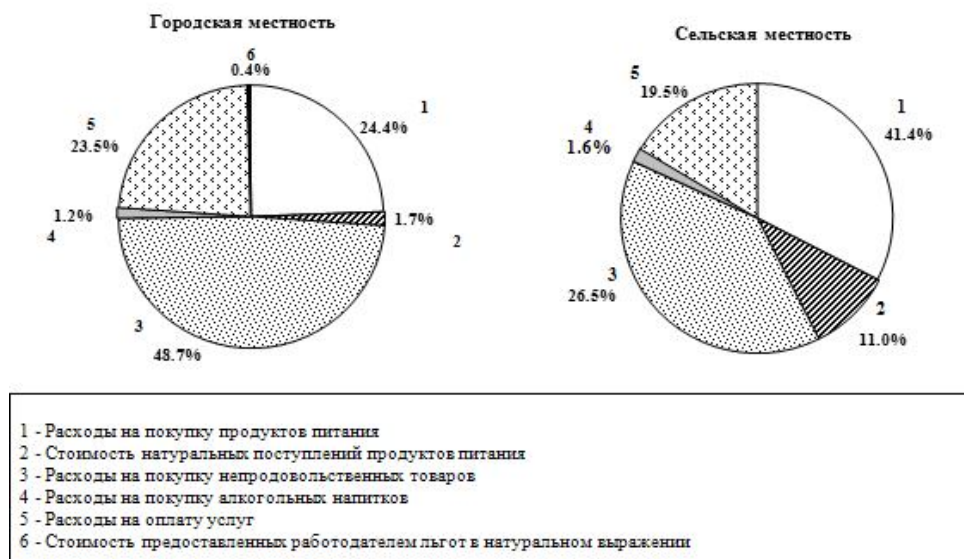


Рис. 4. Структура потребительских расходов домашних хозяйств НО в 2013 г.

Положительная динамика среднедушевых доходов населения в Нижегородской области обусловлена комплексным действием разных факторов образования доходов: оплаты труда, предпринимательской деятельности, социальных выплат, доходов от собственности и других доходов. Главным источником денежных доходов стабильно остается труд – хотя доля его и сокращалась в течение последних шести лет на 7,4 процентных пункта с 46,3% до 38,9% (рис.5). Поэтому особенно важно соблюдать график и своевременно выплачивать заработную плату работникам предприятий и организаций. Однако, по состоянию на 1 января 2014 г. в НО задолженность по заработной плате работникам имели 13 предприятий, причем в сумме их задолженность составляла 37,2 млн. руб.

Повышение роли социальных выплат выразилось в 5,4 процентных пунктах. Негативным фактом является то, что такой источник доходов, как предпринимательская способность не только не усиливает своего влияния в формировании благосостояния населения, а напротив несколько ослабевает (на 1,6 процентных пункта). Более того, растет часть других доходов, которая в основном зависит от изменений величины скрытой зарплаты.

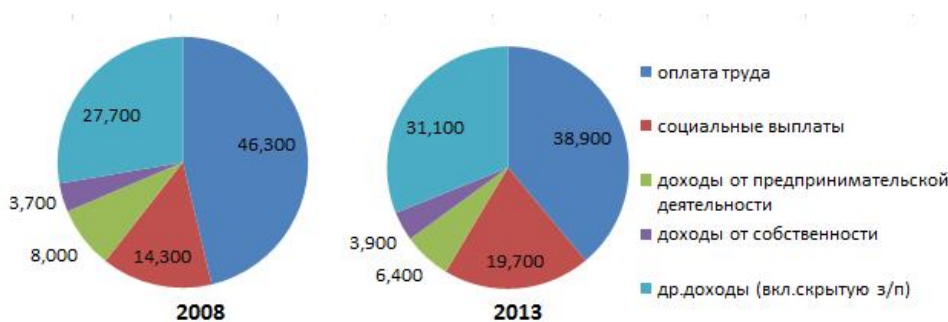


Рис. 5. Динамика структуры денежных доходов населения НО по источникам

Анализируя структуру формирования ВРП с помощью счета образования доходов (табл.1), можно сделать следующие выводы. Оплата труда и валовая прибыль примерно в равной степени являются фактообразующими, однако роль оплаты труда растет, а валовой прибыли и валовых смешанных доходов, напротив, падает с 53 % за 2008 г. до 50,2% – в 2012 г. Относительно причин данного явления, можно выделить, во-первых, то, что ряд предприятий оказывается низкорентабельными, более того, в таких отраслях, как сельское хозяйство, охота и лесное хозяйство, число убыточных предприятий росло с 23,2% в 2009 г. до 25,4% в 2013 г. В производстве и распределении электрической энергии, газа и воды – аналогичная тенденция – с 32,9% до 43,6%, соответственно.

Таблица 1

Структура формирования ВРП по видам доходов (в %)

Годы	2008	2009	2010	2011	2012
ВРП в основных ценах	100	100	100	100	100
в том числе:					
оплата труда	45,5	49,4	46,3	46,9	47,9
другие чистые налоги на производство	1,5	1,9	1,6	1,7	1,9
Валовая прибыль экономики и валовые смешанные доходы	53	48,7	52,1	51,4	50,2

Во-вторых, средний возраст населения НО составляет 40,8 лет, что превышает данный показатель по России в целом. Несмотря на положительную тенденцию по увеличению рождаемости и снижению смертности, а также вопреки тому, что уровень смертности превышает рождаемость в 1,3 раза Нижегородская область имеет неблагоприятную возрастную структуру населения, что отражается на соотношении численности нетрудоспособного и трудоспособного населения: 669,3 чел.на 1000 чел трудоспособного возраста в 2012 г.

В сложившихся условиях положительным фактором является расширение участия государства в формировании доходов населения области, что способствует снижению уровня социальной напряженности. Такой компенсирующий эффект наблюдается в НО: снижение доли оплаты труда в структуре доходов сопровождается ростом объема социальных выплат: с 14,3% до 19,7%. Однако, как видно из рис.6, с 2010 г. годовые темпы роста социальных пособий по области относительно снижались. Данная картина наблюдалась на фоне уменьшения численности населения области почти на 1,4%, достигнув в 2013 г. 3,2815 млн. чел.

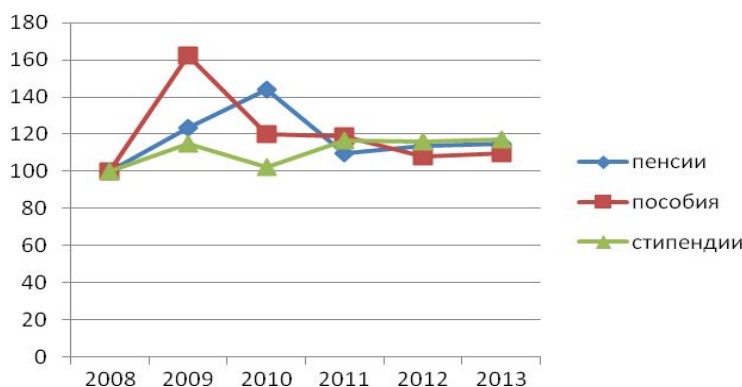


Рис. 6. Динамика факторов, определяющих величину социальных выплат (%)

Численность трудоспособного населения также уменьшилась: с 2055,6 до 1915,3 тыс. чел. (табл. 2). Что касается категории экономически неактивного населения – наблюдается противоположная тенденция. Таким образом, еще одним фактором, определяющим рост доли социальных выплат в совокупных доходах нижегородцев, является изменение возрастной структуры населения. Численность безработных в Нижегородской области росла до 2010 г., а затем устойчиво снижалась. Зарегистрированная безработица сокращалась с 2010 г. и, таким образом, сократился объем выплачиваемых социальных пособий по безработице.

Таблица 2.

Население Нижегородской области и его структура (тыс.чел.)

Годы	2008	2009	2010	2011	2012	2013
численность населения	3343,7	3326,8	3307,6	3296,9	3289,8	3281,5
в том числе:						
- трудоспособного возраста	2055,6	2027,0	2000,8	1975,0	1946,4	1915,3
- моложе трудоспособного	476,1	478,8	478,0	483,8	494,1	505,2
- старше трудоспособного	812,0	821,0	828,8	838,1	849,3	861,0
численность экономически активного населения	1804,3	1823,8	1800,0	1805,7	1817,2	1777,8
занятые в экономике	1702,5	1688,2	1660,3	1676,0	1719,1	1702,0
численность безработных	101,8	135,6	139,8	129,7	98,1	75,8
численность зарегистрированных безработных (на конец года)	14,1	36,0	21,7	16,6	11,3	8,6

Подводя итоги, можно констатировать, что дифференциация населения в Нижегородской области в большей степени обусловлена различиями в оплате труда с учетом различных количественных и качественных характеристик. В зависимости от сферы деятельности работников среднемесячная зарплата может отставать от среднемесячной по области. Например, в таких отраслях, как (по возрастанию) рыболовство, сельское хозяйство, гостиницы и рестораны, образование, здравоохранение и прочие коммунальные услуги, оптовая торговля, строительство и добыча полезных ископаемых. Благоприятная ситуация (от 100% и выше) наблюдается в обрабатывающих производствах, транспорте, в операциях с недвижимостью, госуправлении и финансовой деятельности (рис.7).

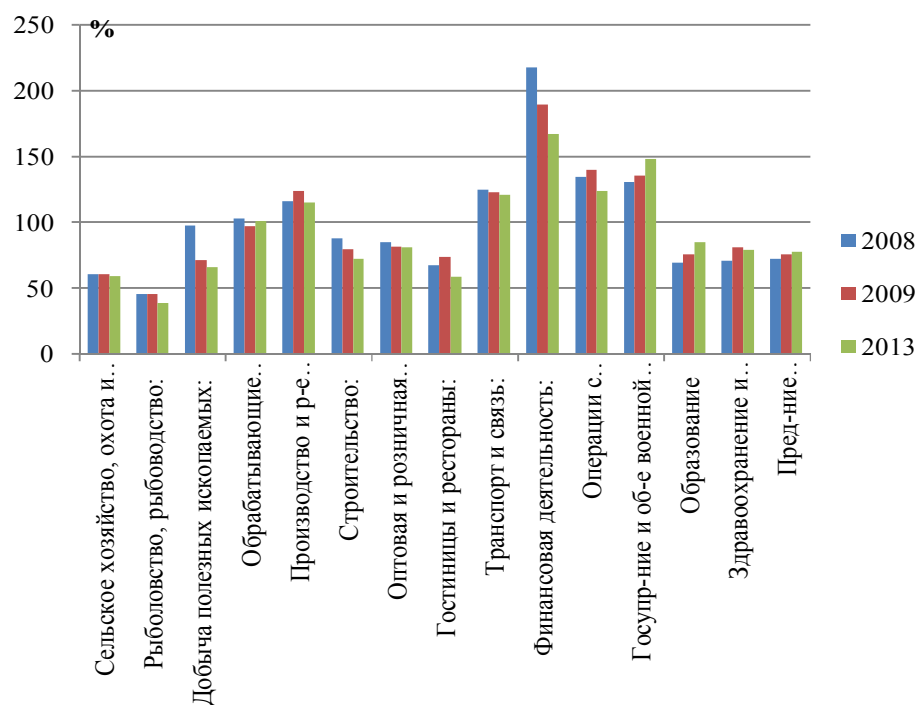


Рис. 7. Соотношение среднемесячной зарплаты работников по видам деятельности со средне областным уровнем

Учитывая распределение численности работающих по различным видам деятельности, можно выделить отрасли, оплата труда в которых, оказывает существенное влияние на диспропорции в распределении доходов (рис. 8). В целом в экономике среднегодовая численность занятых сократилась на 4,5% (с 1765,9 тыс.чел. до 1685,6 тыс.чел.). Доминирующими отраслями можно назвать обрабатывающую промышленность, а также оптовую и розничную торговлю, ремонт автотранспортных средств. С точки зрения степени влияния, за прошедший период с 2008 г. по 2013 г., они поменялись местами. Наибольший удельный вес в отраслевой структуре занятых занимает теперь оптовая и розничная торговля, ремонт автотранспортных средств (в 2008 г. – 19,2%, в 2013 г. – 22,5%). Среднегодовая численность занятых в обрабатывающей промышленности сократилась с 391,9 тыс. чел. до 312,1 тыс. чел.

Доля сельского хозяйства в приведённой структуре снижается, что негативно отражается на динамике роста продукции сельского хозяйства. Снижение численности занятых в сельском хозяйстве составляет 21,7%. Слабое развитие сельских территорий, низкая общественная оценка сельскохозяйственного труда вызывают отток специалистов из аграрного производства.

Проведенный анализ позволяет определить особенности социальной дифференциации в Нижегородской области:

– во-первых, за период с 2008 г. по 2013 г. социальное расслоение общества по уровню доходов усилилось и перешло в крайнюю форму имущественного неравенства;

– во-вторых, экономический рост в размере 6–7% ВРП наблюдается в период стабильности социальной структуры общества;

– в-третьих, главным источником доходов населения области является труд; таким образом, от адекватной и своевременной общественной оценки трудового вклада работника зависит его благосостояние;

– в-четвертых, в области наблюдается высокий уровень демографической нагрузки на трудоспособное население, что является следствием тенденций, происходящих в возрастной структуре населения;

– в-пятых, другим важным источником доходов населения области являются социальные выплаты;

– в-шестых, доходы от предпринимательской деятельности в абсолютном выражении растут, но их доля в общих доходах населения снижается, что может рассматриваться как негативный фактор.

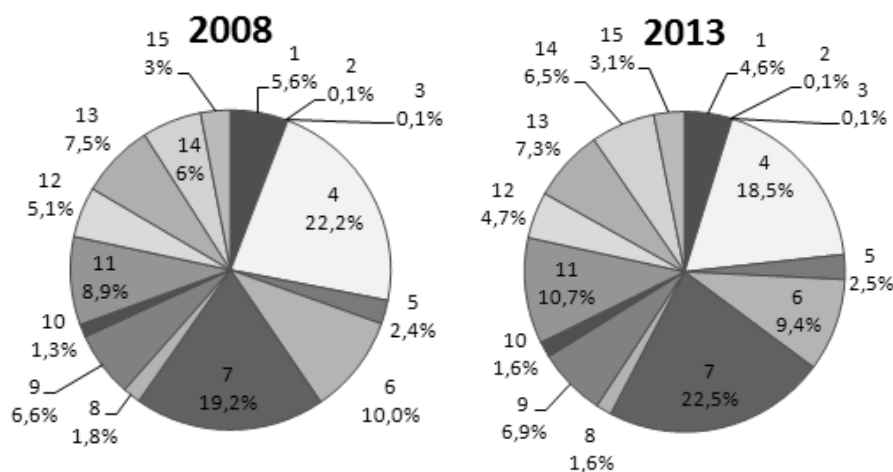


Рис. 8. Среднегодовая численность занятых по видам деятельности, в % к итогу

В целом объективным источником социальной дифференциации является закон общественного разделения труда. На его действие оказывают влияние разные факторы – экономические, политические, культурные и др. Снижению социальной дифференциации будут способствовать:

- 1) расширение мобильности, возможностей перемещений людей из одной социальной группы в другую, выбор места работы и жительства;
- 2) повышение уровня образования, квалификации, культуры в целом;
- 3) развитие рынка труда;
- 5) система социальной защиты, пенсионного обеспечения и социального страхования;
- 6) эффективный механизм стимулирования и мотивации труда.

Социальная дифференциация приобретает угрожающий для стабильности общества характер, если она становится чрезмерной, т.е. превышает экономически и пси-

хологически приемлемый уровень. В регулировании социального положения особого внимания требует нижняя граница дифференциации: уровень жизни, образование, доступ к социокультурным благам и др. показатели («черта бедности» не должна ставить людей в критическое положение угрозы выживанию).

Список литературы:

- [1] Нижегородская область. Статистический ежегодник 2014. Статистический сборник, Н.Новгород, 2014.
- [2] Нижегородская область. Статистический ежегодник 2013. Статистический сборник, Н.Новгород, 2013.
- [3] Неравенство доходов и экономический рост: стратегии выхода из кризиса./ Под ред. А. Бузгалина и др. М. Издательство «Культурная революция», 2014.