

УДК 159.923.4

ИЗУЧЕНИЕ ОСОБЕННОСТЕЙ ТЕМПЕРАМЕНТА СТУДЕНТОВ РАЗЛИЧНЫХ СПЕЦИАЛЬНОСТЕЙ

Сухов Степан Владимирович¹, студент

e-mail: stepanSukhov1@gmail.com

Яценко Екатерина Владимировна¹, кандидат биологических наук, преподаватель

e-mail yaceket@gmail.com

¹ Самарский филиал Волжского государственного университета водного транспорта, Самара, Россия

Аннотация. Авторами представлены результаты исследования особенностей темперамента студентов обучающихся в транспортном вузе. Результаты исследования показывают высокий уровень стабильности и устойчивости психики студентов всех специальностей. Значения экстраверсии соответствуют средним величинам. Эти показатели являются хорошей физиологической основой для реализации себя в выбранной профессиональной сфере. Согласно исследованию наиболее распространённым типом темперамента является сангвинистический, к нему относятся 36% исследуемых студентов, флегматический тип темперамента выражен в группах у 18% опрошенных и еще 10% находятся на границе этих двух типов. Наименее выражен меланхолический тип темперамента.

Ключевые слова: темперамент, экстраверсия, стабильность, студенты.

THE STUDY OF THE TEMPERAMENT CHARACTERISTICS OF STUDENTS OF VARIOUS SPECIALTIES

Sukhov Stepan Vladimirovich¹, Student

e-mail: stepanSukhov1@gmail.com

Yatsenko Ekaterina Vladimirovna¹, Candidate of Biologic Sciences, Teacher

e-mail yaceket@mail.com

¹ Samara branch of Volga State University of Water Transport, Samara, Russia

Abstract. The author presents the results of a study of the temperament characteristics of students studying at a transport university. The results of the study show high stability and stability of the psyche of students of all specialties. Extraversion corresponds to the average values. These indicators are a good physiological basis for self-realization in the professional field. According to the study, the most common type of temperament is sanguine, 36% of the students studied belong to it, the phlegmatic type of temperament is expressed in groups in 18% of the respondents and another 10% are on the border of these two types. The least pronounced is the melancholic type of temperament.

Keywords. temperament, extraversion, stability, students.

Водный транспорт – один из старейших и наиболее выгодных видов транспорта. Он обходится значительно дешевле автомобильного, железнодорожного или воздушного транспорта. Грузооборот на внутренних водных путях ежегодно увеличивается и согласно прогнозу социально-экономического развития РФ, разработанному Минэкономразвития, грузоперевозки внутренним водным транспортом в России к 2025 году могут вырасти на 16,6% к уровню 2021 года и составить 128,9 млн. тонн.

Профессиональная деятельность сотрудников водного транспорта часто связана с элементами производственного риска и возможностью возникновения на судне экстремальных ситуаций. Такие условия труда нередко вызывают стресс, оказывают воздействие на устойчивость психики человека, создают угрозу для жизни. Значение, в подобных условиях труда, имеет тип высшей нервной деятельности сотрудников.

Цель исследования: изучение типов темперамента и соотношение типов темперамента студентов внутри различных специальностей отделения среднего профессионального образования Самарского филиала ФГБОУ ВО «Волжский государственный университет водного транспорта».

В связи с огромным потоком морских и речных судов, сложными, а иногда рискованными условиями, к плавсоставу применяют строгие требования. Так, например, судоводитель должен знать правила несения судовых вахт, поддержания судна в мореходном состоянии; быть способен осуществлять контроль за выполнением установленных требований, норм и правил; владеть международным стандартным языком в объеме, необходимом для выполнения своих функциональных обязанностей и организации управления интернациональным экипажем, навыками действий в аварийных ситуациях и сохранения человеческой жизни на море; знать и уметь применять правила обработки и размещения грузов согласно международным и отечественным документам по их безопасной и сохранной перевозке.

Профессионально важные качества: физическая выносливость; хорошая память; логическое и оперативное мышление; эмоциональная устойчивость; способность к концентрации и переключению внимания; умение организации экипажа; чувство обособленности; способность концентрироваться; постоянство и точность; медицинские противопоказания: болезни, связанные с потерей сознания; заболевания психологического характера; нарушение функций опорно-двигательного аппарата [1].

В настоящее время одной из важных является проблема управления персоналом в судовом экипаже. Важнейшей частью психологического состояния экипажа является коллективное настроение [2]. Особенно важно это становится для морских экипажей. Определенные изменения в психологическом самочувствии моряков происходят на каждом из этапов рейса. Так, для начала рейса и его окончания характерно эмоциональное возбуждение членов экипажа. Психическое и эмоциональное напряжение в свою очередь повышает риск возможных профессиональных ошибок и возникновения аварийных ситуаций [3].

Наиболее грозным последствием нарушения безопасности на водном транспорте является кораблекрушение – катастрофа, произошедшая с судном, обычно приводящая к сильному его разрушению или гибели. Под кораблекрушением понимают полное или частичное затопление судна в результате воздействия внешних и внутренних факторов или объектов. Статистика ООН свидетельствует о более чем трех миллионах кораблекрушений в течение истории нашей цивилизации.

Можно заметить, что часто причиной аварий и несчастных случаев на транспорте является человеческий фактор. По данным федеральной службы государственной статистики за 2023 год, несчастные случаи на грузовом водном транспорте наблюдались в 59 из 306 грузовых компаний.

Кроме того, следует отметить, что из 36046 работников, занятых на водном транспорте в РФ на 2021 год, 68% были заняты на работах с вредными и (или) опасными условиями



труда. Не маловажное значение в способности принимать адекватные решения в экстремальной ситуации имеет тип темперамента.

Физиологической основой темперамента является тип высшей нервной деятельности. Типы высшей нервной деятельности согласно типологии И.П. Павлова, совокупность врождённых свойств нервной системы (силы, уравновешенности, подвижности), определяющих индивидуальные особенности высшей нервной деятельности и характер взаимодействия организма с окружающей средой [4].

Принято выделять следующие типы темперамента:

- Сильный уравновешенный подвижный – имеет одинаково сильные процессы возбуждения и торможения с хорошей их подвижностью, что обеспечивает высокие адаптивные возможности и устойчивость в условиях трудных жизненных ситуаций. В соответствии с учением о темпераментах – это сангвинический тип.
- Сильный уравновешенный инертный – с сильными процессами возбуждения и торможения и с плохой их подвижностью, всегда испытывающий затруднения при переключении с одного вида деятельности на другой. В соответствии с учением о темпераментах — это флегматический тип.
- Сильный неуравновешенный – характеризуется сильным раздражительным процессом и отстающим по силе тормозным, поэтому представитель такого типа в трудных ситуациях легко подвержен нарушениям высшей нервной деятельности. Способен тренировать и в значительной степени улучшать недостаточное торможение. В соответствии с учением о темпераментах – это холерический тип.
- Слабый — характеризуется слабостью обоих нервных процессов – возбуждения и торможения, плохо приспосабливается к условиям окружающей среды, подвержен невротическим расстройствам. В соответствии с классификацией темпераментов – это меланхолический тип.

Классификация типов высшей нервной деятельности нашла широкое применение в психологии, тестировании спортсменов, некоторых видов профессий (летчиков) и др. нередко используется в профориентационной работе [5].

В ходе изучения данной проблемы нами проведено анонимное психологическое тестирование по методике Г. Айзенка в модификации Г.В. Резапкиной [6] в результате которого определялся тип темперамента испытуемого. В тестировании приняли участие 147 студентов отделения среднего профессионального образования следующих специальностей – «Судовождение»; «Эксплуатация судовых энергетических установок» (механики); «Эксплуатация судового электрооборудования и средств автоматики» (электромеханики).

В тестировании определялись значения по двум основным шкалам – экстраверсия и стабильность. В шкале опросника эти показатели принимают значения от 0 до 17 баллов. Экстраверсия – это характеристика личности, определяющая ее способность к общению с внешним миром. Стабильность – это характеристика личности, которая отвечает за её устойчивость в различных ситуациях.

Сочетанием этих двух шкал, согласно методике, определяется тип темперамента. Одной из целей нашего исследования было выявление возможного различия в типах темперамента в зависимости от специальности исследуемых студентов. Однако результаты нашего исследования свидетельствуют об обратном, значительной разницы между группами мы не обнаружили.

Согласно результатам исследования, из 72 студентов-судоводителей 36% являются сангвиниками, 21% флегматиками, 10% меланхоликами, 11% холериками. 22% испытуемых оказались на границе типов – 8% флегматик-сангвиник, 6% сангвиник-холерик, 4% флегматик-меланхолик, 3% амбиверты, 1% холерик-меланхолик (рис. 1).

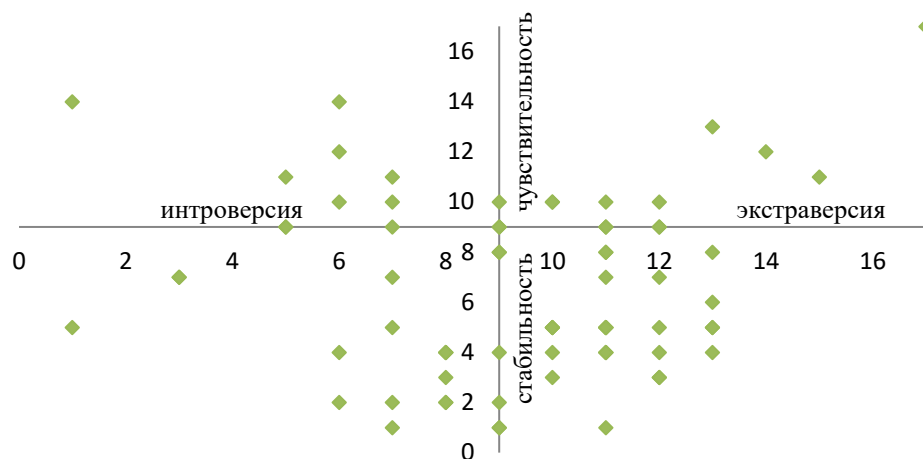


Рисунок 1 – Показатели темперамента для судоводителей

Верхний правый квадрат. Холерический темперамент.

Нижний левый квадрат. Флегматический темперамент.

Нижний правый квадрат. Сангвинический темперамент.

Верхний левый квадрат. Меланхолический темперамент.

Студентов специальностей «Эксплуатация судовых энергетических установок» (механики) и «Эксплуатация судового электрооборудования и средств автоматики» (электромеханики) в исследовании мы объединили в одну группу, так как значимой разницы между этими специальностями в результате тестирования мы не обнаружили. Результат показывает, что большая часть опрошенных являются сангвиниками (39%), 15% флегматиками, около 19% холериками, меланхоликами являются 3%. 25% испытуемых оказались на границе типов – 11% флегматик-сангвиник, 5% сангвиник-холерик, 5% холерик-меланхолик, 1% флегматик-меланхолик, 1% амбиверт.

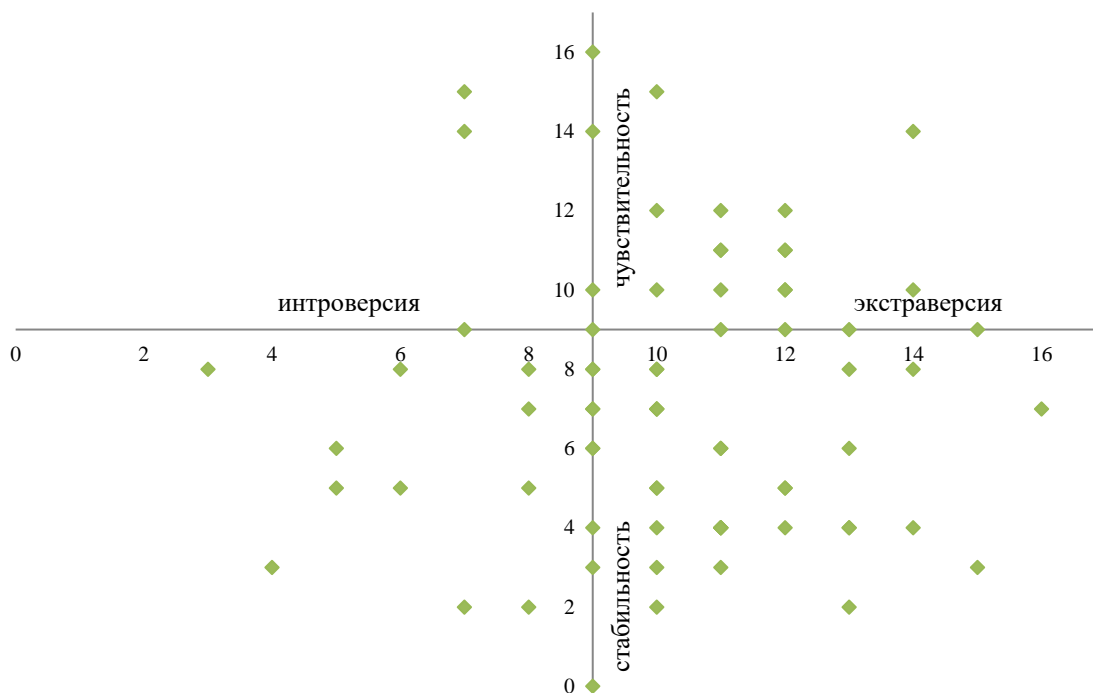


Рисунок 2 – Показатели темперамента для механиков и электромехаников

Сравнительный анализ специальностей демонстрирует, что медианные значения экстраверсии для обеих групп – «судоводители» и «механики, электромеханики» равняются 10. Это значение характеризует универсальный тип личности – такие значения соответствуют людям профессии, которых могут быть связаны как с общением, так и с умением работать одному.

Медианные значения стабильности для судоводительских групп равны 5,5 баллов, такие значения стабильности, как правило, выражаются, в способности выдерживать большие психоэмоциональные нагрузки и проявлять уравновешенность в критических ситуациях. Это свойство может иметь большую практическую ценность для будущих профессионалов.

Для механиков и электромехаников медианные значения стабильности равны 7 баллам. Эти значения так же свидетельствуют об эмоциональной стабильности, сочетании устойчивости и чувствительности нервной системы. Люди с такими значениями стабильности легче многих справляются с жизненными трудностями и при этом обладают достаточно выраженной эмпатией.

Если расположить всех опрошенных на одном графике мы увидим следующее распределение значений стабильности и устойчивости, выраженные в процентах (рис. 3)

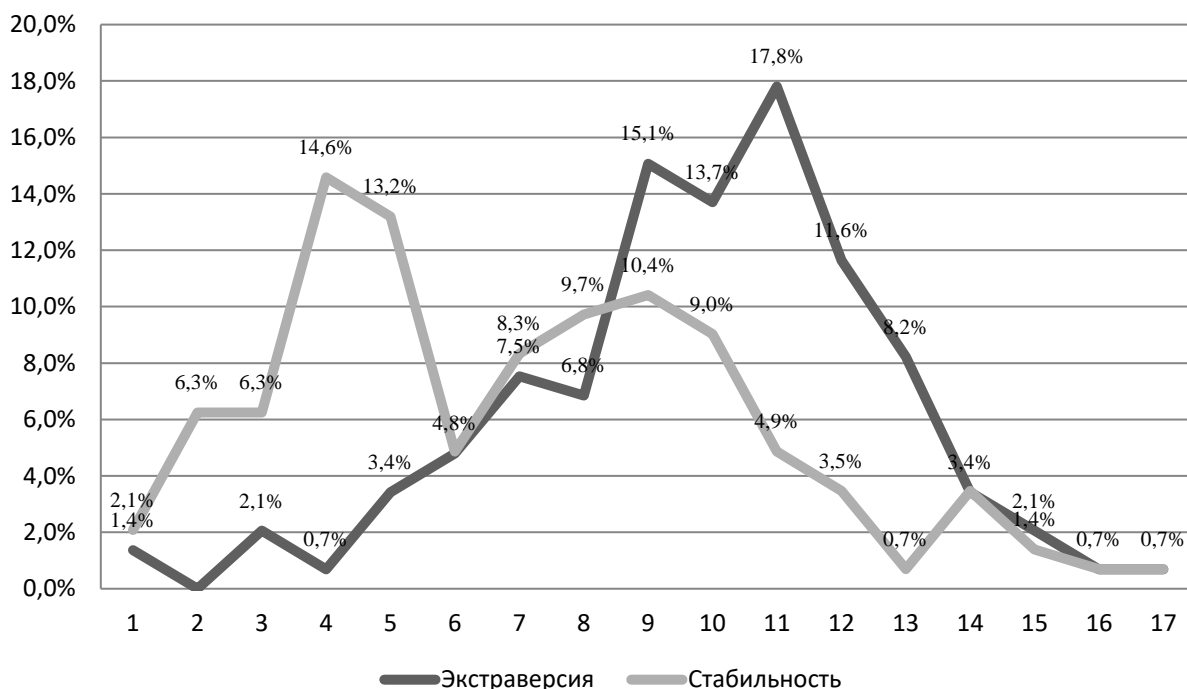


Рисунок 3 – Значения стабильности и устойчивости для всех групп (%)

По завершению опроса распределение типов темперамента приняло следующий характер:

- сангвиники – 36%,
- флегматики – 18%,
- флегматик-сангвиник – 10%,
- холерики – 15%,
- холерик-сангвиник – 5%,
- меланхолики – 6%,
- меланхолик-флегматик – 3%,
- меланхолик-холерик – 5%,
- амбиверты – 2%.

Менее 7% опрошенных студентов имеют показатели 12 и более по шкале стабильности, что может охарактеризовать их как чувствительный тип.

Проведение нами исследование демонстрирует высокую стабильность и устойчивость психики студентов всех специальностей, что характеризует их с положительной стороны для реализации себя в будущей профессии. Значения экстраверсии так же соответствуют нормальному распределению признака, и являются хорошей физиологической основой для реализации себя в профессиональной сфере. Полученные результаты позволяют заключить, что наиболее распространённым типом темперамента является сангвинистический: к нему относится 36% исследуемых студентов; флегматический тип темперамента выражен в группах у 18% опрошенных и еще 10% находятся на границе этих двух типов. Наименее выражен в группах меланхолический темперамент, люди таким типом темперамента довольно чувствительны и часто малообщительны. В критических ситуациях, могут утратить самообладание и впасть в растерянность. Однако определять профессиональные перспективы, основываясь только на типах темперамента, по нашему мнению, в корне неверно. На успешность реализации в осваиваемой профессии может оказывать влияние огромное количество факторов, многие из которых невозможно оценить с помощью существующих методик.

Список литературы:

1. Соломин И.Л. Основы транспортной психологии : учеб. пособие. – СПб.: ФГБОУ ВО ПГУПС., 2018. – 64 с.
2. Даниленко А.А. Психологические основы управления на морском транспорте. Учебник. – СПб.: Издательство ГМА им С.О. Макарова, 2011. – С. 34 – 40.
3. Безуглая Г.В. Психологические условия эффективной работы в судовом экипаже // Наука России: Цели и задачи. – 2020. – С. 74 – 77.
4. Физиология нервной системы: Избранные труды : В 4 вып. / И.М. Сеченов, И.П. Павлов, Н.Е. Введенский ; Под общ. ред. акад. К.М. Быкова. – Москва : Медгиз, 1952. – С. 606.
5. Психофизиологическое обоснование режима тренировки пространственной ориентировки летчиков / Ляшедько С.П.: Воен.-мед. акад. им. С.М. Кирова. – Санкт-Петербург, 2019. – 24 с.
6. Психологический тест онлайн. Г.В. Резапкина (2005); Ганс Айзенк (1963). – URL: <https://psyttests.org/eysenck/epiG-run.html> (дата обращения: 25.02.2024)

